



GMINA PODEGRODZIE

Odpady

- zagrożenia i rady

Urząd Gminy Podegrodzie
33-386 Podegrodzie 248

telefon: 0-18 445 90 33, 18- 445 90 41
e-mail: gmina@podegrodzie.pl
www.podegrodzie.pl





RECYKLING

polega na przetworzeniu odpadów, by pozyskać z nich surowce, które można ponownie wykorzystać.

Dzięki temu procesowi oszczędzamy surowce naturalne oraz ograniczamy ilość składowanych na wysypiskach śmieci.

Pamiętaj!

W Polsce marnuje się blisko 9 mln ton jedzenia rocznie.
Kupuj tylko tyle jedzenia, ile na pewno zjesz.



DLACZEGO PRZETWARZANIE ŚMIECI JEST WAŻNE?

O recyklingu słyszymy na każdym kroku, plakaty na przystankach, ulotki, kampanie edukacyjne, które nawołują do segregacji śmieci, lecz dlaczego to tak ważny proces?

Dzięki recyklingowi odpadów i zmniejszeniu emisji dwutlenku węgla do atmosfery, możemy ochronić naszą planetę przed zmianą klimatu, którą powoduje podwyższenie temperatury Ziemi.



MIKROPLASTIK

Dookoła jest mnóstwo plastiku, lecz nie każdy wie, że i w nas samych znajduje się tzw. mikroplastik. Każdy plastik rozkłada się na mikroplastik, czyli cząsteczki tworzyw sztucznych mniejsze niż 5 mm.

Często są to cząsteczki niewidoczne gołym okiem, przenikające do organizmów z wodą, którą pijemy.

Ponieważ jest to zjawisko „nowe” nie wiemy jeszcze jak bardzo jest on szkodliwy dla organizmu człowieka. Większe cząstki mikroplastiku odnajdujemy w układach pokarmowych zwierząt, szczególnie ryb i ptaków, a te najmniejsze cząsteczki trafiają z żywnością do organizmu człowieka.



TOKSYCZNE SUBSTANCJE W OTOCZENIU

Musimy uważać na to, jakie urządzenia przetrzymujemy w naszym otoczeniu.

Zepsute urządzenia elektroniczne wydzielają toksyczne substancje np. ołów z urządzeń elektronicznych, rtęć ze świetlówek czy freon z lodówek.

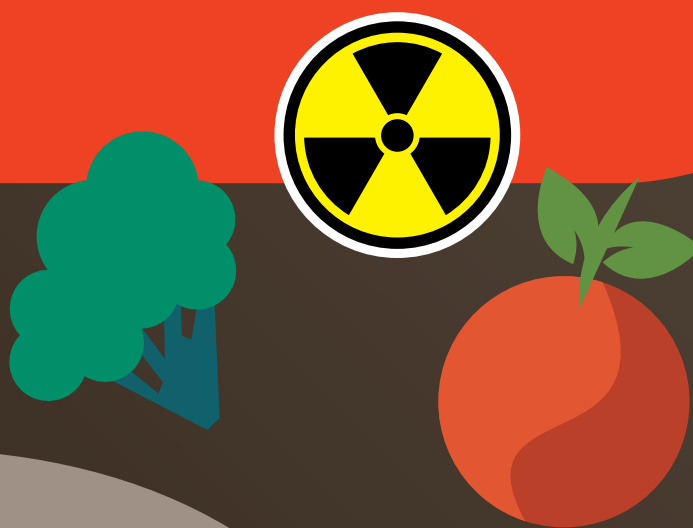
Przetrzymywane w domu bezpośrednio szkodzą zdrowiu mieszkańców, mogą być przyczyną zmian nowotworowych i problemów rozwojowych u dzieci.



SKAŻENIA GLEBY

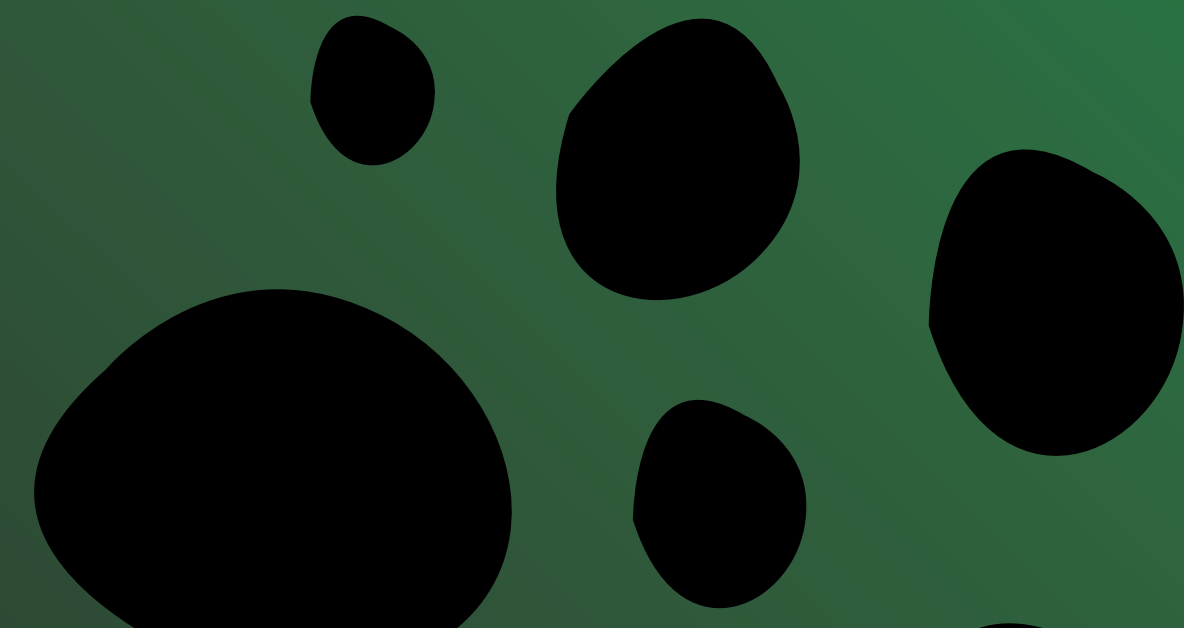
Rozkładające się odpady zanieczyszczają glebę metalami ciężkimi oraz związkami siarki i fluoru. Toksyczne związki chemiczne są pobierane przez rośliny, co prowadzi do zanieczyszczenia upraw i żywności.

Dlatego zanieczyszczając glebę odpadami, zatruwamy to, co jemy.



NIELEGALNE WYSYPISKA ŚMIECI

Takie nielegalne wysypiska odpadów są poważnym problemem dla naszej gminy. **To właśnie one silnie zanieczyszczają glebę, szkodzą leśnym zwierzętom, a także zanieczyszczają okolice Dunajca oraz wody potoków i stawów. Niszczą również krajobraz naszej pięknej okolicy.**



Choć jeszcze nie odczuwamy zmian w przyrodzie, są one nieuniknione.

Jest to wizja dość pesymistyczna, na szczęście każdy z nas ma realny wpływ na środowisko swoimi małymi, codziennymi wyborami. Wspólnymi siłami możemy zatrzymać katastrofę klimatyczną.

Jeśli każdy z nas będzie dbać o drobne rzeczy jak: poprawne segregowanie śmieci oraz oszczędzanie prądu i wody, łącznie będą to wielkie, widoczne zmiany.



To, gdzie wyrzucisz plastikową butelkę – czy do plastików, czy do śmieci zmieszanych – ma znaczenie.



Toniemy w morzu śmieci

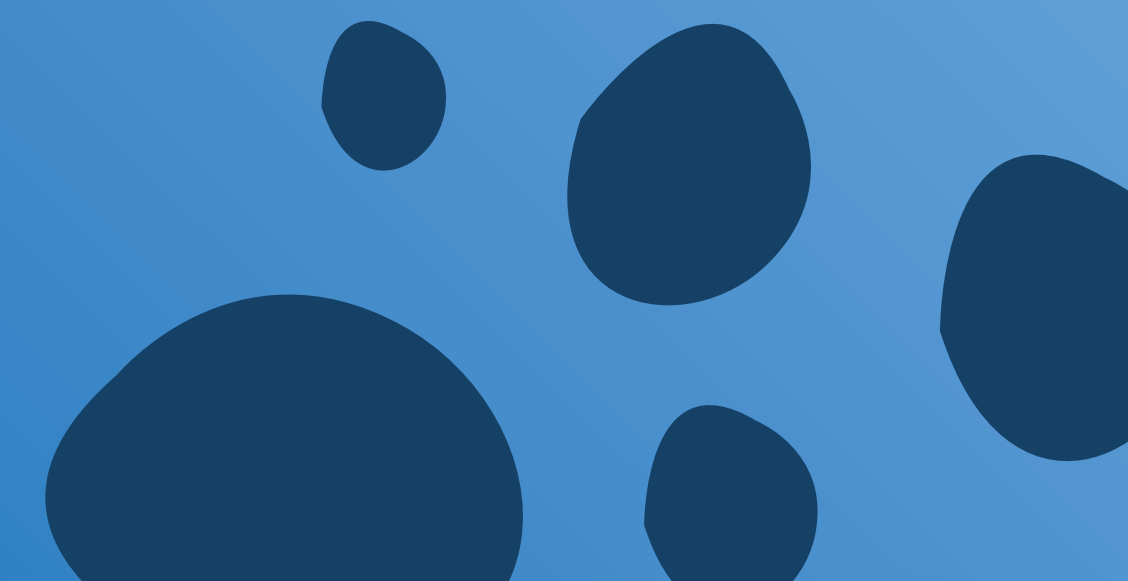
Na mieszkańca Polski przypada ok. 342 kg odpadów komunalnych, a liczba ta wzrasta z roku na rok.

Dlatego recykling jest konieczny w gospodarce odpadami.

Jak dużo odpadów komunalnych zebrano w naszej gminie?

2019 rok – powyżej 2 520 ton

2020 rok – powyżej 2 918 ton



SEGREGACJA ŚMIECI

- WSZYSTKO CO CHCESZ WIEDZIEĆ

Jak już wszystkim wiadomo,
segregujemy odpady na 5 frakcji.



Prawidłowa segregacja to najważniejszy etap recyklingu, to właśnie ona wpływa na oszczędność energii przy przetwarzaniu odpadów. Segregacja w warunkach domowych jest bardzo prosta w porównaniu z oddzielaniem tysięcy ton nieposegregowanych odpadów.

Czasem jedna śmieciarka zabiera wszystkie frakcje, czy to znaczy, że segregacja nie ma sensu? Nowoczesne samochody są wyposażone w specjalne przegrody, które segregują jednocześnie wrzucane różne frakcje.

WARTO WIEDZIEĆ!

Worki do prawidłowej segregacji odpadów rozdają pracownicy, którzy odbierają odpady komunalne. Jeśli ktoś potrzebuje jednak większej liczby, to może dostać dodatkowe w budynku Urzędu Gminy w Referacie Ochrony Środowiska.



RECYKLING PLASTIKU



Z plastikowego granulatu tworzone są: włókna i nici, a z nich powstają m.in.: poliestrowe ubrania sportowe, włókniny ociepleniowe, wypełnienia do materacy i śpiworów, reklamówki i folie przemysłowe oraz inne plastikowe opakowania i przedmioty.

Plastik rozkłada się od 100 do nawet 1000 lat.



W sortowni butelki są gniecione i pakowane.



Butelki są sortowane według kolorów, czyszczone z etykiet i zanieczyszczeń.

Czy wiesz, że
na jedną bluzę polarową
przypada około
35 butelek PET?



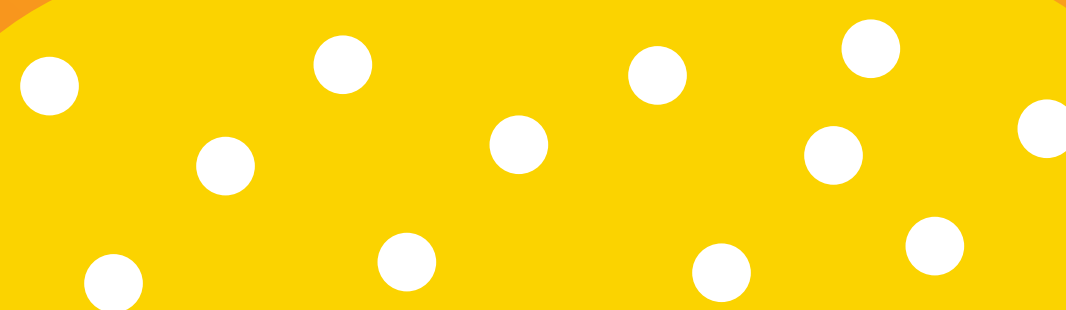
**Jak dużo tworzyw sztucznych
zebrano w naszej gminie?**

2019 rok - powyżej 315 ton

2020 rok - powyżej 393 ton



Plastik jest cięty na płatki.

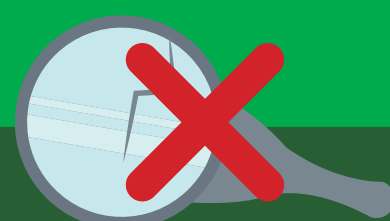


Następnie płatki zostają przetopione na granulát, który tworzy nowy surowiec.

RECYKLING SZKŁA



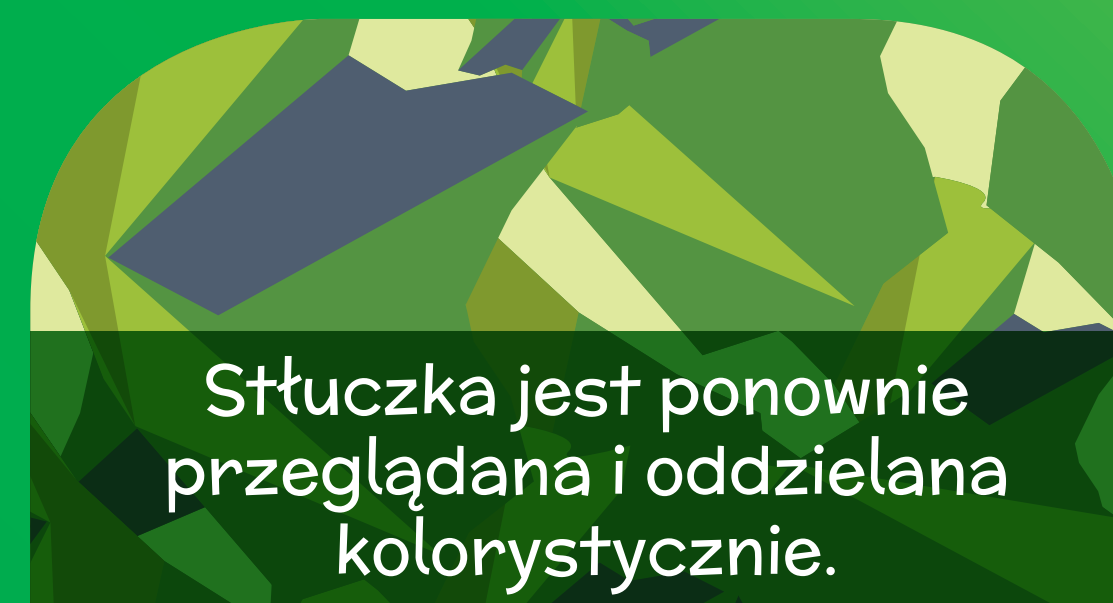
Szkoło rozkłada się w środowisku ponad 4 000 lat, więc jest niemal niezniszczalne. Na szczęście recykling szkła jest prostym procesem.



Szklane odpady są oddzielane od materiałów, które nie powinny być wrzucone do tej frakcji, np. ceramiki czy luster.



Szkoło jest rozgniataane i tworzy stłuczko.



Stłuczko jest ponownie przeglądano i oddzielano kolorystycznie.



Surowiec trafia do hutki szkła i jest przetwarzany na nowe przedmioty.

Przy segregacji szkła warto pamiętać, że jest to materiał, który można przetworzyć nieskończoną ilość razy bez utraty jego właściwości.

Jak dużo szkła zebrano w naszej gminie?

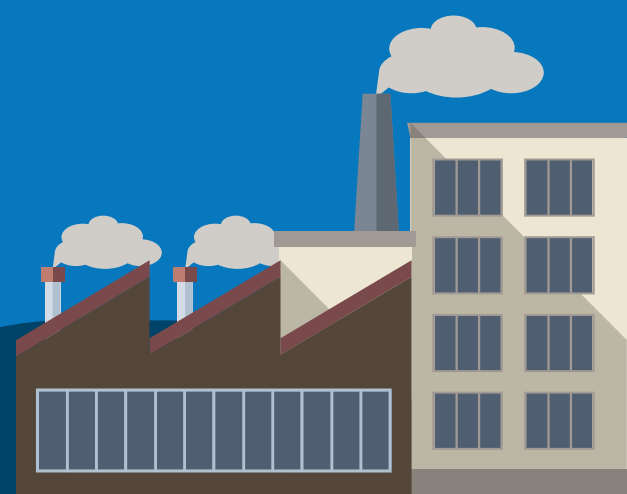
2019 rok – powyżej 170 ton
2020 rok – powyżej 205 ton



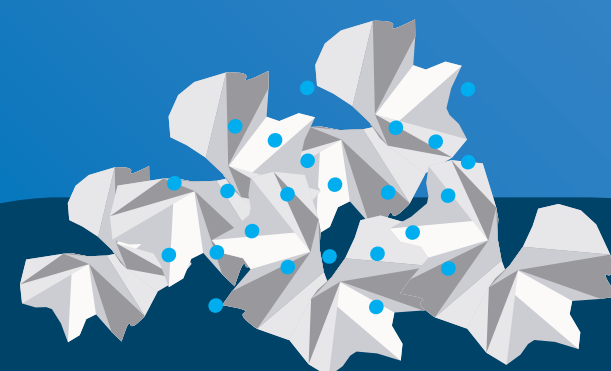
RECYKLING PAPIERU



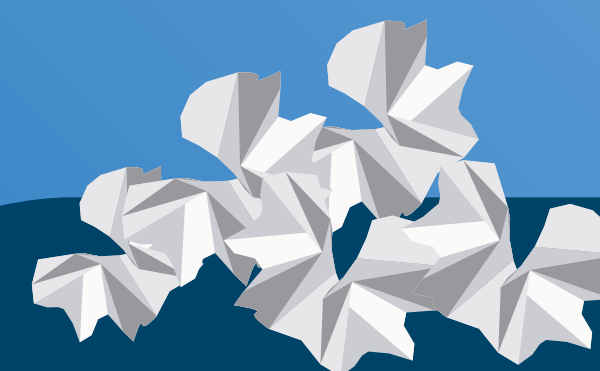
Makulatura ma około siedmiu żyć, to znaczy, że włókno celulozowe, które tworzy papier rozpada się mniej więcej po 7 przetworzeniach.



Zebrana makulatura trafia do zakładu przetwórczego i cięta jest na drobne paski.



Materiał rozmoczony w wodzie z dodatkiem mydła do usuwania druku tworzy jednolitą masę.



Masa papiernicza czyszczona jest kilkakrotnie z tuszu.



Czysta papierowa pulpa jest czasem barwiona, następnie formowana i suszona. W ten sposób powstał nowy papier.

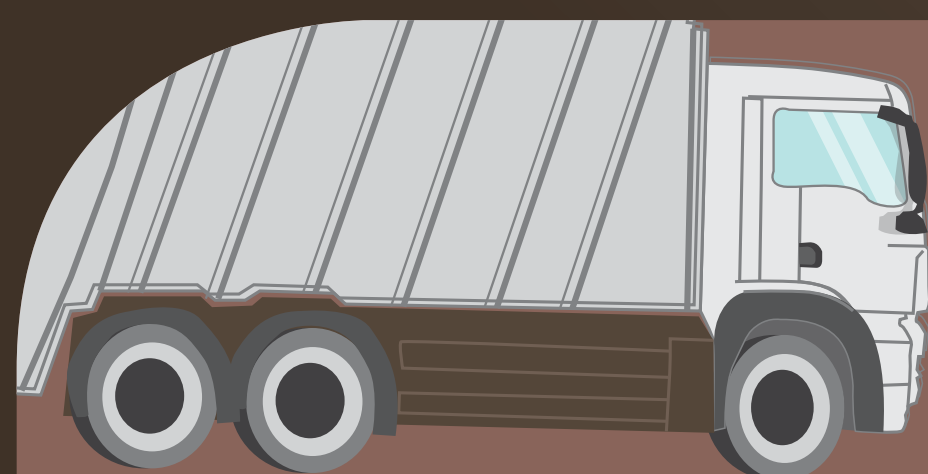
Jak dużo papieru zebrano w naszej gminie?

2019 rok – powyżej 30 ton

2020 rok – powyżej 21 ton



KOMPOSTOWANIE BIOODPADÓW



Bioodpady przewożone są do kompostowni.

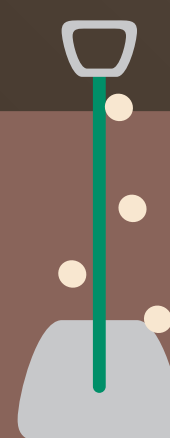


Ułożone w tzw. pryzmy, czyli odpowiednio zabezpieczone stosy, bioodpady są dotleniane i rozkładają się, tworząc kompost.

Jak dużo bioodpadów zebrano w naszej gminie?
2019 rok – powyżej 150 ton
2020 rok – powyżej 226 ton



Powstały kompost jest oczyszczany.



Wytworzony nawóz służy do użyźniania miejskich terenów zielonych.

Bioodpady można również składować w przydomowym kompostowniku i produkować własny kompost do użyźniania ziemi w ogrodzie, by rośliny rosły jeszcze lepiej.

Nieruchomości, na której samodzielnie kompostowane są odpady, przysługuje niższa opłata za wywóz śmieci. O niżkę warto dopytać pracowników urzędu gminy Podegrodzie.

Recykling to obecnie bardzo dobrze zorganizowany proces, który realnie umożliwia ponowne wykorzystanie odpadów.

Nie każdy wie, że przetwarzamy również odpady niebezpieczne, np. świetlówki i baterie, z których pozyskujemy grafit, mangan, cynk i stal.

Oczywiście jest to proces bardziej skomplikowany i w dużej mierze chemiczny, jednak pozwala na skuteczną utylizację toksycznych substancji.

**Warto poprawnie segregować odpady
- to, co niebezpieczne zamienia się w pożyteczne.**



Aby recykling przebiegał sprawnie, należy poprawnie segregować odpady już na etapie selekcji w gospodarstwie domowym.



WARTO WIEDZIEĆ!

Nakrętki z butelek PET to inny rodzaj plastiku, ponieważ jest wyższej jakości, zbieramy go oddzielnie na cele charytatywne.

W naszej gminie znajdują się specjalne kosze w kształcie serca, do nich można wrzucać nakrętki, by pomóc potrzebującym.



POJEMNIK / WOREK ŻÓŁTY - TWORZYWA SZTUCZNE, METAL, OPAKOWANIA WIELOMATERIAŁOWE

Wrzucaj: ✓

odkręcone i zgniecione plastikowe butelki po napojach, wodzie mineralnej, plastikowe nakrętki, plastikowe opakowania po produktach spożywczych (opakowania po jogurtach, serach, kefirach), opakowania wielomateriałowe (np. kartony po mleku i sokach), opakowania po chemii gospodarczej i kosmetykach (po szamponie, proszku do prania, płynie do mycia naczyń, opakowania po paście do zębów), plastikowe torby na zakupy, aluminiowe puszki po napojach, sokach i konserwach, kapsle z butelek, folię aluminiową (niezabrudzoną), naczynia jednorazowe, garnki i patelnie kuchenne, blachy do pieczenia, styropian opakowaniowy (ochronny po zakupie pralki, lodówki itp.), puste blistry (opakowania) po lekach.

Nie wrzucaj: ✗

butelek i pojemników z zawartością, zabawek wielomateriałowych zawierających baterie i kółka gumowe, opakowań po lekach i zużytych artykułach medycznych, opakowań po olejach silnikowych, częściach samochodowych, zużytych baterii i akumulatorów, puszek i pojemników po farbach i lakierach, opakowań po środkach chemicznych, zużytego sprzętu elektronicznego i AGD.

POJEMNIK / WOREK ZIELONY - SZKŁO

Wrzucaj: ✓

butelki i słoiki szklane po napojach i żywności, butelki po napojach alkoholowych, szklane opakowania po olejach roślinnych oraz po pokarmach dla dzieci, szklane opakowania po kosmetykach (jeżeli nie są wykonane z trwale połączonych kilku surowców), szklane flakony.

Nie wrzucaj: ✗

szkła stołowego żaroodpornego, ceramiki, doniczek, zniczy z zawartością wosku, szkła kryształowego, luster i witraży, fajansu i porcelany, szkła samochodowego, reflektorów, żarówek i świetlówek, opakowań po lekach, rozpuszczalnikach, olejach silnikowych, szyb okiennych i zbrojonych, monitorów i lamp telewizyjnych, termometrów i strzykawek.

POJEMNIK / WOREK NIEBIESKI - PAPIER

Wrzucaj: ✓

gazety, książki w miękkich okładkach, czasopisma, katalogi, papier szkolny i biurowy, zeszyty, tekturę, torby i worki papierowe, tekturowe opakowania po lekach (bez zawartości leku).

Nie wrzucaj: ✗

opakowań z zawartością np. z żywnością, opakowań po maśle i margarynie, papieru i tektury pokrytej tworzywem sztucznym, kartonów po mleku i napojach, tapet, ręczników papierowych i zużytych chusteczek higienicznych, pampersów, podkładow higienicznych, podpasek higienicznych, ubrań, naczyń jednorazowych, papieru przebitkowego (rachunków, faktur), worków po nawozach i cemencie, kalki technicznej.

POJEMNIK / WOREK BRĄZOWY - BIOODPADY

Wrzucaj: ✓

odpadki kuchenne warzywne i owocowe (w tym obierki), drobne gałęzie drzew i krzewów, skoszoną trawę, liście, kwiaty, korę drzew, niezaimpregnowane drewno, resztki z jedzenia, fusy po kawie, torebki po herbacie.

Nie wrzucaj: ✗

kości zwierząt, oleju jadalnego, odchodów zwierząt, leków, drewna impregnowanego, płyt wiórowych i pilśniowych MDF, ziemi i kamieni, innych odpadów komunalnych (w tym niebezpiecznych), wystudzonego popiołu.

Pamiętaj, do worka BIO nie wolno wyrzucać woreczków, w których były gromadzone odpady. Należy je przesypać do worka brązowego.

POJEMNIK/ WOREK CZARNY - ODPADY ZMIESZANE

Wrzucaj: ✓

wszystkie odpady, których nie można ponownie wykorzystać np.: zużyte pampersy oraz środki higieniczne (np. podpaski, patyczki do uszu, waciki kosmetyczne), zmiotki, jednorazowe maszynki po goleniu, zużyte opakowania po kosmetykach, wystudzony popiół, lakier do paznokci, opakowania po piance do golenia lub lakierze do włosów, styropian opakowaniowy po jedzeniu na wynos, papierowe worki do odkurzacza z zawartością w środku, zapalniczki, kapsułki po kawie.

Nie wrzucaj: ✗

przeterminowanych leków, baterii i świetlówek, zużytego sprzętu elektronicznego, gaśnic, odpadów wielkogabarytowych.

GPSZOK



Gminny Punkt Selektywnej Zbiórki Odpadów Komunalnych

Do tego miejsca można wywozić odpady kłopotliwe, których nie jesteśmy w stanie wyrzucić do zwykłego kosza, np. odpady remontowe, armaturę, czy wielkogabarytowe, a także samodzielnie posegregowane odpady z frakcji: żółtej, zielonej, niebieskiej i brązowej.

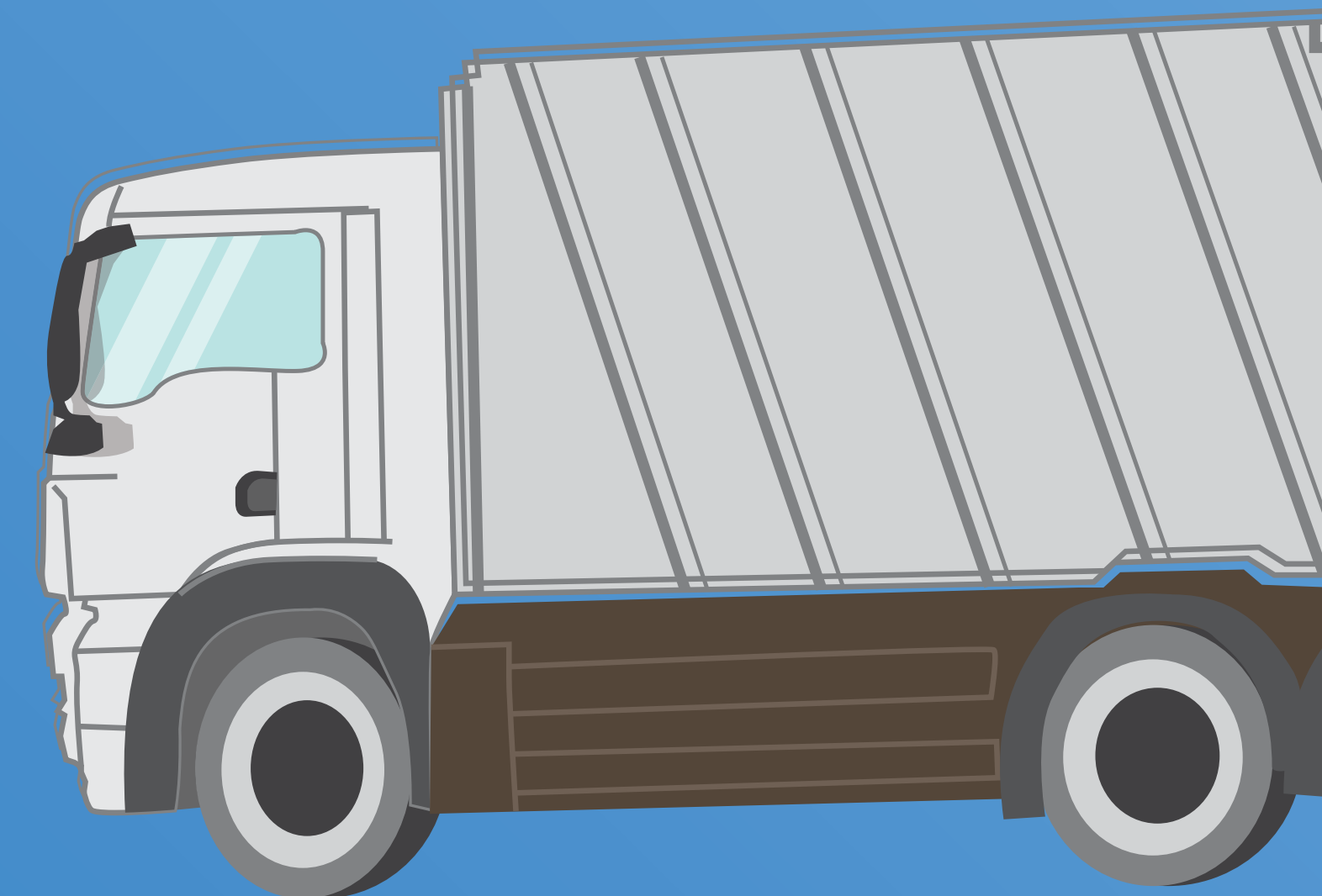
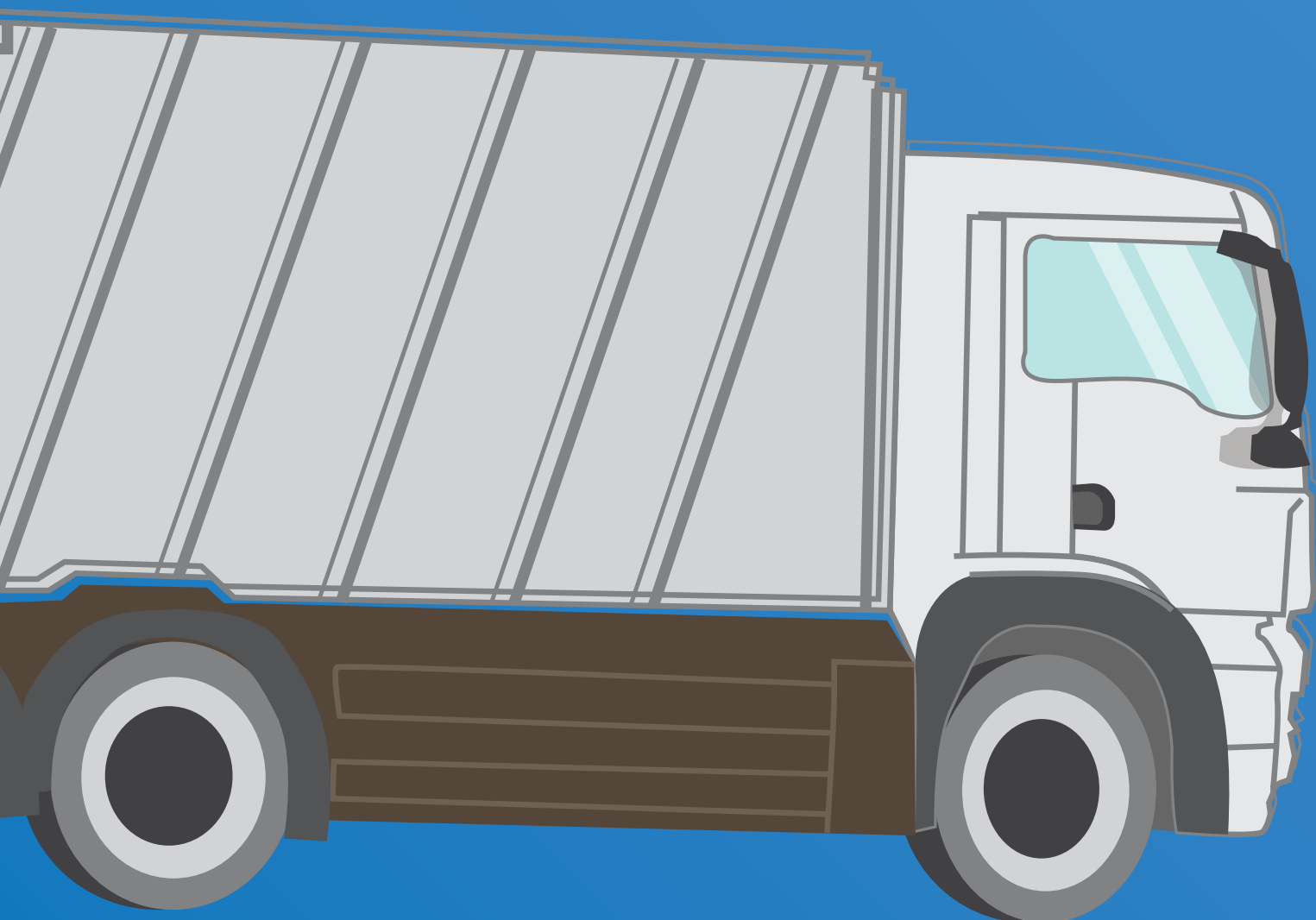
W GPSZOK przyjmowane są odpady pochodzenia komunalnego powstające w gospodarstwach domowych z terenu Gminy Podegrodzie

ADRES:

33-386 Podegrodzie

GODZINY OTWARCIA

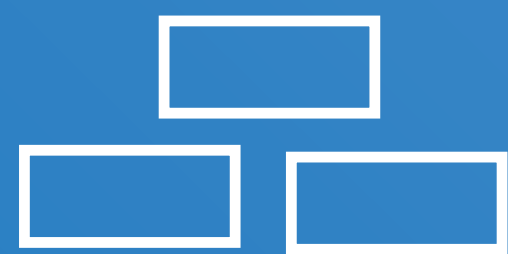
od kwietnia do września: 12.00 – 19.00
od października do marca: 10.00 – 17.00



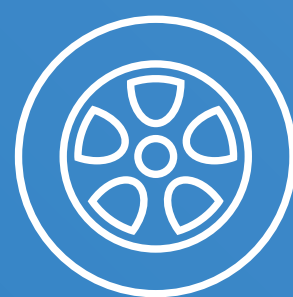
GPSZOK



Co można oddać do GPSZOK?



drobne odpady budowlane
pochodzenia komunalnego



opony
samochodowe



odzież
i tekstylia



odpady
niebezpieczne



baterie
i akumulatory



sprzęt
elektroniczny



odpady
po remoncie



odpady wielkogabarytowe
(meble, dywany, urządzenia
sanitarne)



odpady z tworzyw
sztucznych



odpady
z metalu



odpady
z papieru



biodopady



odpady
szklane

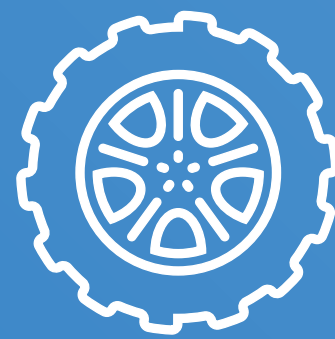
GPSZOK



Czego nie można oddać do GPSZOK?



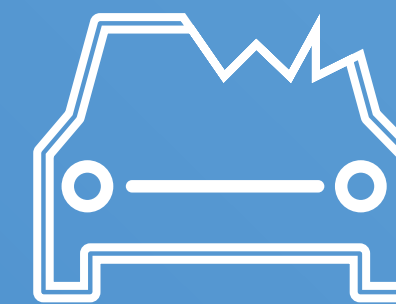
nieposegregowane odpady
(zmieszane)



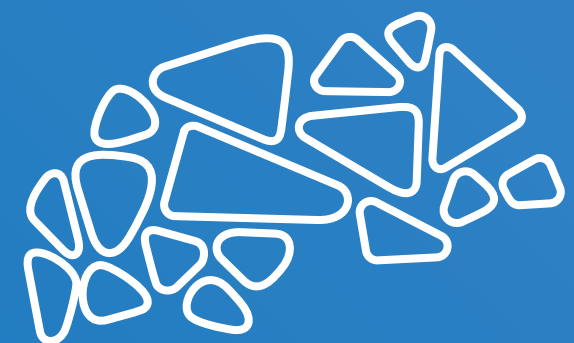
opony pochodzące z ciągników
i maszyn - pojazdów z działalności
gospodarczej lub rolniczej



gaśnice
i butle gazowe



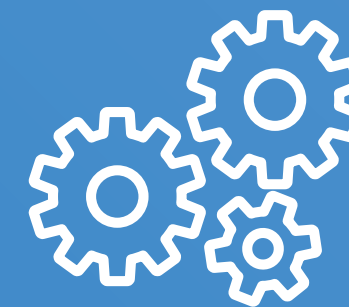
karoseria
samochodowa



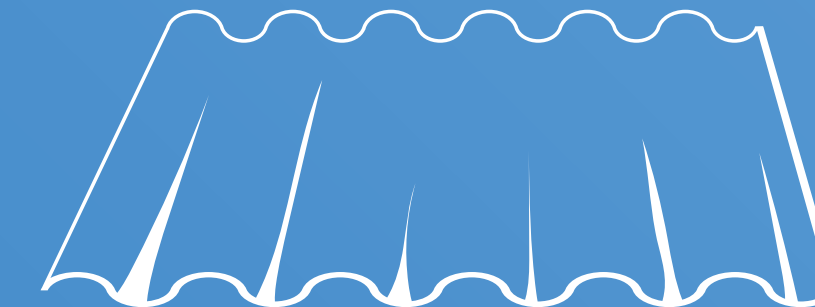
odpady niemożliwe
do zidentyfikowania



odpady nieprawidłowo zabezpieczone
(np. w nieszczelnych workach)



odpady
poprodukcyjne



odpady budowlane zawierające
smołę, azbest, papę, ondulinę

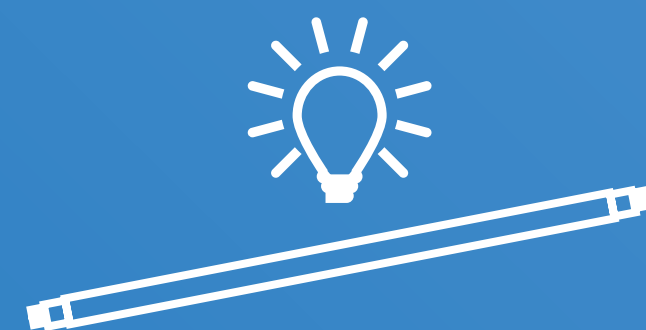
GPSZOK



Co zaliczamy do odpadów niebezpiecznych?



przeterminowane
leki



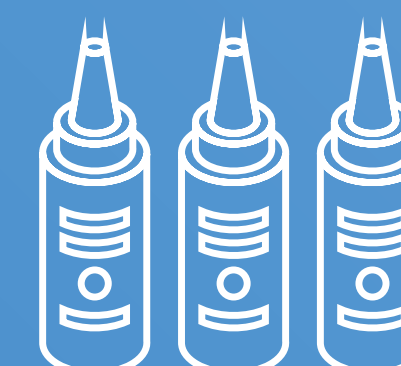
żarówki
i świetlówki



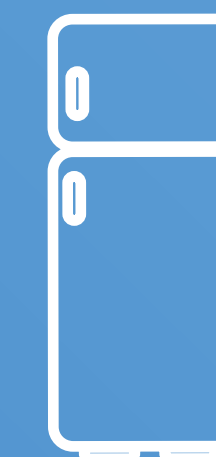
puszki po farbach,
smarach i lakierach



baterie
i akumulatory



tonery
i tusze



Sprzęt
RTV i AGD

Niektóre apteki i sklepy z elektroniką zapewniają specjalne pojemniki,
do których możemy wyrzucać odpady niebezpieczne,
warto mieć oczy szeroko otwarte i pamiętać o takiej możliwości.

AZBEST

to jedno z najgroźniejszych zanieczyszczeń w naszym otoczeniu. Jego chorobotwórcze oddziaływanie powstaje na skutek rozpylenia w powietrzu włókien azbestowych, uwalnianych w trakcie eksploatacji tworzyw zrobionych z azbestu oraz podczas ich uszkodzenia, np. w trakcie remontu.

W ramach współpracy z Powiatem Nowosądeckim Gmina Podegrodzie realizowała w ubiegłych latach projekt „Likwidacja wyrobów zawierających azbest w Powiecie Nowosądeckim”.

Dofinansowanie dla mieszkańców polegało na pokryciu kosztów: **załadunku, transportu i przekazania do unieszkodliwiania odpadów zawierających azbest** na składowisku odpadów niebezpiecznych.

W ramach realizacji projektu z terenu Gminy Podegrodzie usunięto: w 2019 r. – 63,81 ton azbestu, w 2020 r. – 27,59 ton, a w 2021 r. – 36,70 ton.

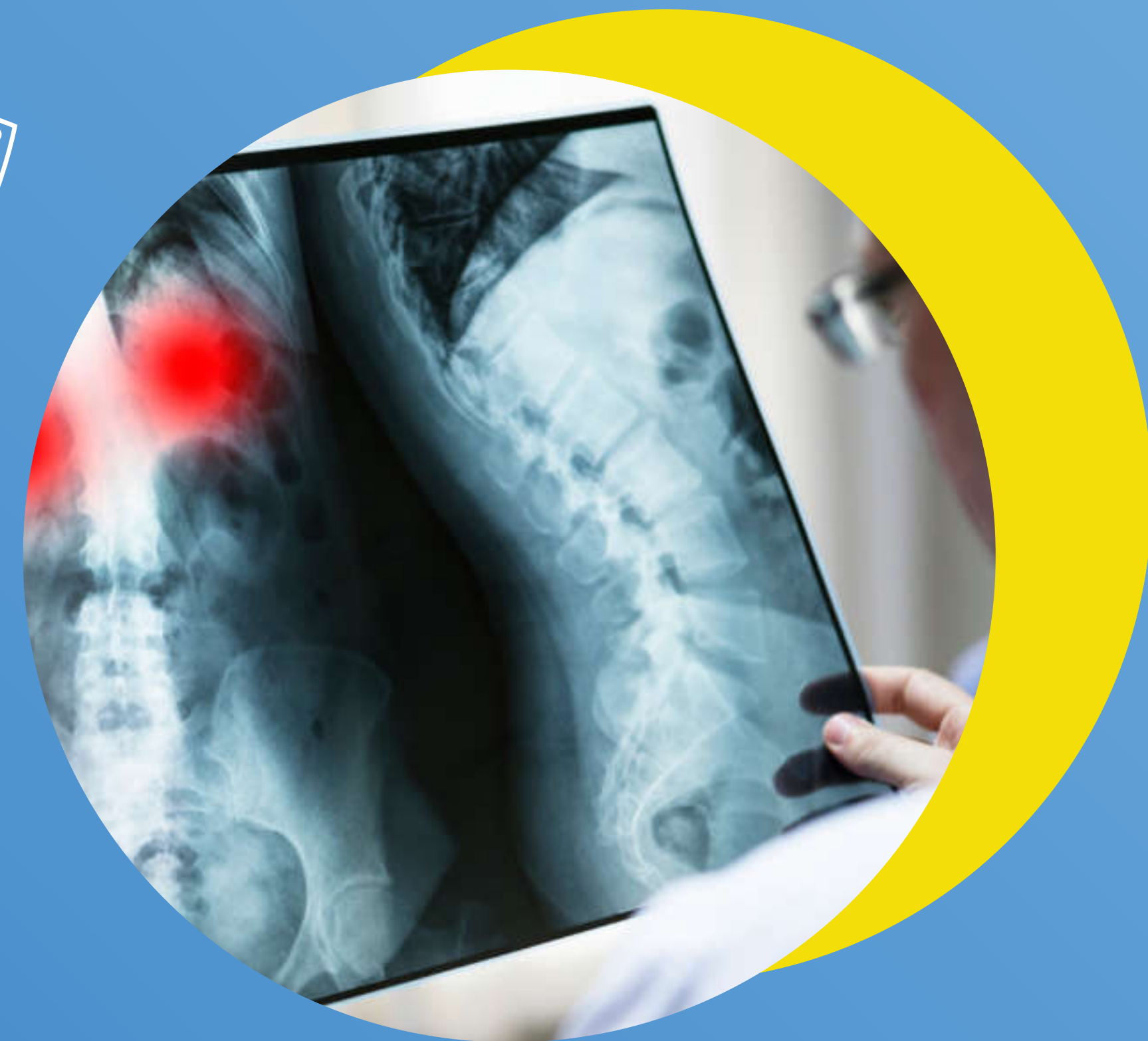






NARAŻENIE NA PYŁ AZBESTOWY MOŻE BYĆ PRZYCZYNĄ NASTĘPUJĄCYCH CHORÓB UKŁADU ODDECHOWEGO

- pylica azbestowa (azbestoza) – zwłóknienie tkanki płucnej, które prowadzi do niewydolności oddechowej
- łagodne zmiany opłucnowe – to skutek zwłóknienia tkanki płucnej, występują pod postacią zgrubień
- rak płuca – najczęściej występujący nowotwór złośliwy powodowany przez azbest
- rak oskrzela, międzybłoniak opłucnej
- przewlekłe obturacyjne zapalenie oskrzeli.

Azbest może być również przyczyną **nowotworów krtani, żołądka i jelit, trzustki, jajników, czy chłoniaków.**





Szkodliwe włókna azbestu przedostają się do organizmu głównie drogą oddechową - z wdychanym powietrzem. W niewielkim stopniu mogą wniknąć przez skórę i z układu pokarmowego.



Źródłem narażenia, oprócz zanieczyszczonego powietrza, może być woda, do której azbest trafia z gleb, które zostały nim zanieczyszczone, ze ścieków przemysłowych i rur azbestowo-cementowych.





W Polsce azbest najczęściej wykorzystywany był:

- do produkcji pokryć dachów, płyt elewacyjnych i balkonowych, rur wodociągowych i kanalizacyjnych;
- w izolacji cieplnej i akustycznej;
- w przewodach wentylacyjnych i kominowych.



Pomyśl o znajdujących się w twoim otoczeniu materiałach azbestowych.

Pamiętaj o obowiązku usunięcia wyrobów zawierających azbest do końca 2032 roku.

Kontroluj, czy są zabezpieczone.

Nigdy nie usuwaj azbestu samodzielnie.

